



سرطان ارثی چیست؟

حدود ۵ تا ۱۰ درصد از سرطان‌ها ارثی هستند. در این موارد، فرد یک نسخه معیوب از ژن کنترل رشد و یا ترمیم سلولی را از یکی از والدین و یک نسخه فعال از همان ژن را از والد دیگر به ارث می‌برد. نسخه معیوب "ژن مستعدکننده سرطان" نامیده می‌شود. از آنجاکه این ژن معیوب از یکی از والدین به ارث برده می‌شود، در تمام سلول‌های بدن یافت می‌شود، اما نسخه فعال ژن باعث می‌شود که سلول به درستی کار کند. با این حال، اگر نسخه فعال ژن در سلول بر اثر جهش آسیب ببیند، رشد و تقسیم سلولی از کنترل خارج می‌شود و می‌تواند منجر به سرطان شود؛ بنابراین، افرادی که ژن مستعدکننده ابتلا به سرطان را به ارث می‌برند، شانس بیشتری برای ابتلا به سرطان‌های خاص در طول زندگی خود دارند. این افراد با احتمال ۵۰٪ ژن معیوب را به هریک از فرزندان خود منتقل می‌کنند. با این حال، همه افرادی که دارای ژن مستعدکننده ابتلا به سرطان هستند، دچار سرطان نمی‌شوند.

اولین مجموعه فوق تخصصی
پیشگیری، تشخیص و درمان سرطان

گروه پزشکی سرطان به آیند
Behayand



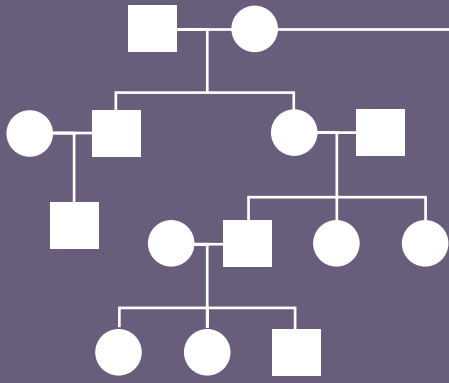
www.behayand.com



[behayandcancerteam](https://www.instagram.com/behayandcancerteam)



۰۹۰۲۳۰۰۹۲۵۹



ارثی بودن سرطان در چه مواردی مطرح می‌شود؟

سرطان‌های ارثی عموماً با سرطان‌های غیر ارثی تفاوت چندانی ندارند. مواردی که به نفع وجود سندرم سرطان خانوادگی در یک خانواده با سابقه ابتلا به سرطان هست به شرح زیر می‌باشند:

- حضور موارد متعدد از یک نوع سرطان در خانواده (خصوصاً اگر آن نوع سرطان نادر باشد).

- سرطان‌هایی که در سن کمتر از معمول دیده می‌شوند (مثل سرطان کولون در یک فرد ۳۵ ساله)

- ابتلا یک فرد به بیش از یک نوع سرطان (مانند یک زن مبتلا به سرطان سینه و تخمدان)

- بروز سرطان در اندام‌های دوطرفه (مثل هر دو چشم، هر دو کلیه یا هر دو پستان)

- ابتلا به سرطان در جنسی که معمولاً مبتلا نمی‌شود (مانند سرطان پستان در یک مرد)

- ابتلا به سرطان در چند نسل از خانواده (مثل پدر بزرگ، پدر و پسر)

در موارد بالا احتمال ارثی بودن سرطان مطرح می‌شود و توصیه می‌شود فرد برای بررسی‌های بیشتر و در صورت لزوم نیاز به انجام تست ژنتیک به مشاوره ژنتیک سرطان ارجاع داده شود.

در طی مشاوره ژنتیک سرطان با بررسی حداقل سه نسل از خانواده بیمار، احتمال ارثی بودن سرطان بر اساس پروتکل‌ها بررسی می‌شود و در صورتی که بیمار اندیکاسیون داشته باشد، تست ژنتیک سرطان ارثی درخواست می‌شود که این تست روی نمونه خون انجام می‌شود و انجام آن به طور معمول بین ۶ تا ۸ هفته زمان می‌برد.

تست ژنتیک سرطان ارثی چه کمکی به بیمار مبتلا به سرطان و خانواده‌اش می‌کند؟

ژن‌هایی که با سرطان‌های ارثی در ارتباط هستند، می‌توانند با افزایش خطر ابتلا به سرطان در ارگان‌های مختلف همراه باشند. در صورتی که سرطان ارثی در خانواده ای تشخیص داده شود، در بیمار مبتلا به سرطان به تصمیم‌گیری در مورد درمان و همچنین کنترل خطر برای ابتلا به سایر سرطان‌های مرتبط با ژن معیوب شناخته شده کمک می‌کند.

همچنین فرصتی را برای سایر اعضای خانواده خصوصاً بستگان درجه اول بیمار شامل والدین، خواهر و برادرها و فرزندان، فراهم می‌کند تا مورد بررسی قرار گیرند و در صورت داشتن ژن مستعدکننده سرطان تحت پروتکل‌های پیشگیری از ابتلا به سرطان قرار گیرند.